

2025 - Rondje Zuid-Holland – Zeeland

donderdag 29 mei t/m maandag 9 juni 2025 (Hemelvaart t/m/ Pinksteren)





mei - juni 2019





2019



Proloog

- *Als schipper regel je zelf je bemanning en ben je te allen tijde verantwoordelijk voor de veiligheid van je eigen schip en je bemanning. De WVS is niet verantwoordelijk en kan nimmer aansprakelijk worden gesteld.*
- *In verband met de verwachte drukte hier en daar tijdens het weekend na Hemelvaartsdag en het Pinksterweekend, zullen we de populaire havens tijdens de weekeinden zoveel mogelijk mijden.*
- *Het staat je natuurlijk vrij om één, meerdere of alle rendez-vous havenplaatsen aan te doen. We houden een palaver voor elk vertrek en wijzigen we de route als (weers)omstandigheden dat vereisen.*
- *Vind je het spannend op zee of op ruim water? We helpen je graag, geven je uitgebreid advies over getijden, stroom, golven, het weer en eventuele alternatieve routes. We blijven zo nodig in je buurt.*
- *We zijn altijd bereikbaar op marifoonkanaal 77, per telefoon of 'de app' (Wadvaartin25)*

Het plan ...

Wat ooit begon als “PKN” is inmiddels uitgegroeid tot een traditie:

met Hemelvaart / Pinksteren zeilen (of motoren) we een rondje.

Meestal IJsselmeer en Waddenzee maar dit jaar is het ‘cunning plan’ om (weer) naar het zuiden af te zeilen: Zuid-Hollandse en Zeeuwse wateren.

Van donderdag 29 mei t/m maandag 9 juni 2025 (Hemelvaart t/m/ Pinksteren) plannen we weer een aantal ‘rendez-vous’-s. Plan is pas definitief na afloop ...:

Datum	Haven, positie	Alternatief
Zaterdag 31 mei	IJmuiden of Stellendam	Dordrecht
Zondag 1 juni	Stellendam of Hellevoetsluis	Stellendam of Hellevoetsluis
Maandag 2 juni	Willemstad of Sint Annaland	Willemstad of Sint Annaland
Dinsdag 3 juni	Wemeldinge	Wemeldinge
Donderdag 5 juni	Breskens	Zierikzee
Vrijdag 6 juni	Colijnsplaat	Colijnsplaat
Zaterdag 7 juni	Stellendam	Willemstad
Zondag 8 juni	IJmuiden	Dordrecht

... Meteo Volente ...

Advies-vertrektijden en afstanden (1)

- *In de planning bij het varen richting Zeeland duurt het Noordgaand tij langer dan het Zuidgaand tij. Tij-tegen kan maar beter aan het begin van de trip komen dan aan het einde. Maar ook: beter s'morgens op tijd weg met wat stroom tegen en dan bijtijds aankomen (met daglicht). Kijk (voor korte termijn) op waterinfo.rws.nl/publiek/stroming*
- *Op die site even over de 'Golfhoogte' 'hoveren' is vooraf ook wel prettig om te weten wat jij op zee kunt verwachten. Zoek ze op de waterdata site van RWS even op voor bv de Maasmond en Lichteiland Goeree als je richting Zeeland vertrekt.*
- *Eigenlijk is de titel en inhoud van deze pagina volkomen verkeerd. Voor iets langere trips vooral richting Zeeland zou 'Advies aankomsttijden' beter zijn. Je wil echt niet de stroom tegen hebben na uren zeilen. Gegeven de wind- en stroomsnelheid vanaf dat tijdstip terugrekenen hoe laat je daarvoor ongeveer je bed uit moet. Meestal moet je voor dag en dauw uit Scheveningen of IJmuiden vertrekken met het tij nog tegen. So what, liever nog even een uurtje tij tegen aan het begin van de trip dan s'avonds bij aankomst het laatste uurtje met wegvallende wind vol gas op alleen de motor het tij te moeten doodvaren.*

ADVIES-VERTREKTIJDEN en AFSTANDEN (2)

Van	Naar	Vaarwater	Vertrekmoment	Afstand* in nM
Den Helder	IJmuiden/Scheveningen	Schulpengat	1 uur na HW Den Helder	34 resp. 58
IJmuiden	Texel/Den Helder	Noordzee	2 uur voor HW IJmuiden	34
IJmuiden	Scheveningen/Stellendam	Noordzee/Slijkgat	3 uur na HW IJmuiden	25 resp. 55
Scheveningen	IJmuiden	Noordzee	2 uur voor HW Scheveningen	25
Scheveningen	Stellendam	Noordzee/Slijkgat	4 uur na HW Scheveningen	30
Stellendam	Roompotsluis	Slijkgat/Banjaard	2 uur na HW Stellendam	33
Stellendam	IJmuiden	Slijkgat/Noordzee	4 uur voor HW Stellendam	55
Stellendam	Scheveningen	Slijkgat/Noordzee	3 uur voor HW Stellendam	30
Bruinisse	Zierikzee	Oosterschelde	0 tot 2 uur na HW Bruinisse	13
Zierikzee	Bruinisse	Oosterschelde	0 tot 1 uur na LW Zierikzee	13
Zierikzee	Tholen	Dorstman	1 uur voor LW Zierikzee	20
Tholen	Zierikzee	Oosterschelde	1 uur voor HW Bergsediepsluis	20
Sint Annaland	Goessche Sas	Engelsche Vaarwater	3 uur voor LW Sint Annaland	14
Goessche Sas	Sint Annaland	Engelsche Vaarwater	1 uur voor LW Goessche Sas	14
Burghsluis	Roompotsluis	Oosterschelde	1 uur voor HW Zierikzee	12,5
Roompotsluis	Cadzand en België	Noordzee/Deurloo	2 uur voor LW Roompot binnen	25
Roompotsluis	Burghsluis	Oosterschelde	2 uur voor HW Zierikzee	12,5
Roompotsluis	Zierikzee	Oosterschelde	4 tot 2 uur voor HW Zierikzee	10
Roompotsluis	Scheveningen	Noordzee	2 uur voor HW Roompotsluis	45
Zierikzee	Roompotsluis	Oosterschelde	0 tot 2 uur na HW Zierikzee	10
Vlissingen	Terneuzen	Westerschelde	0 tot 3 uur na LW Vlissingen	12
Vlissingen	Hansweert	Westerschelde	LW Vlissingen	20,5
Terneuzen	Hansweert	Westerschelde	0 tot 3 uur na LW Terneuzen	11
Hansweert	Terneuzen	Westerschelde	0 tot 2 uur na HW Hansweert	11
Terneuzen	Vlissingen	Westerschelde	HW Terneuzen	12

Voor getijde informatie, zie:

<https://getij.rws.nl/>



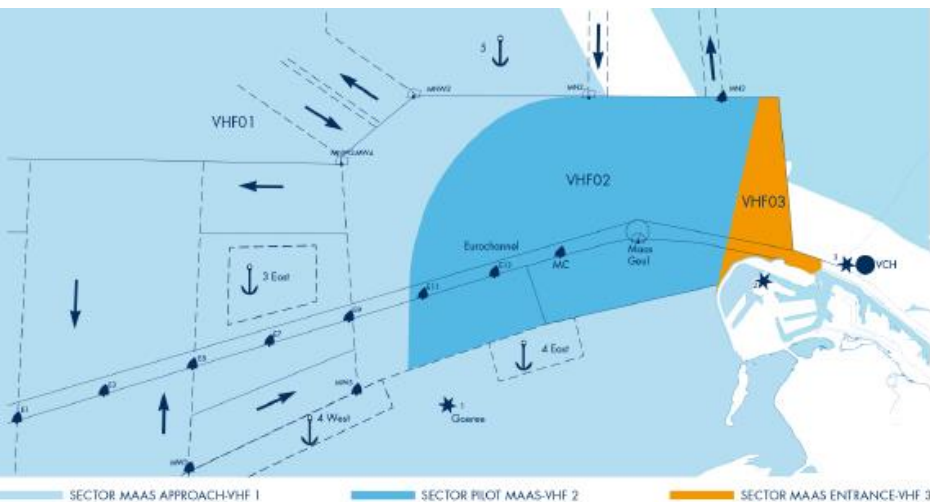
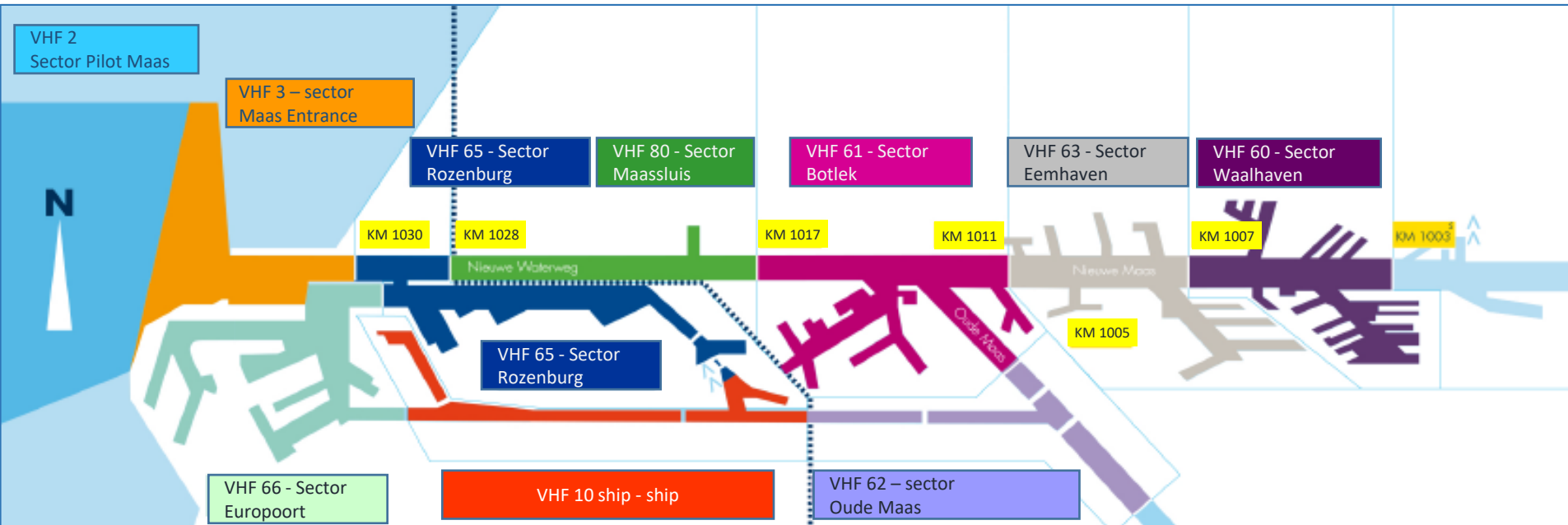
Rijkswaterstaat
Ministerie van Infrastructuur en Waterstaat

... en even door scrollen naar beneden voor 2025 ...

Verschillen t.o.v. HW
Hoek van Holland

Haven, positie	Verschil met HW HvH
Den Helder	4:40:00
Ijmuiden	0:55:00
Scheveningen	0:20:00
Stellendam Buiten	-1:02:00
Roompot Buiten	-0:50:00
Westkapelle	-1:03:00
Vlissingen	-0:43:00
Cadzand	-1:12:00
Breskens	-0:48:00
Terneuzen	-0:24:00
Hansweert	0:11:00
Krammer West	1:28:00
Sint Annaland	1:29:00
Stavenisse	1:08:00
Yerseke	1:05:00
Bergsche Diepsluis West	1:07:00

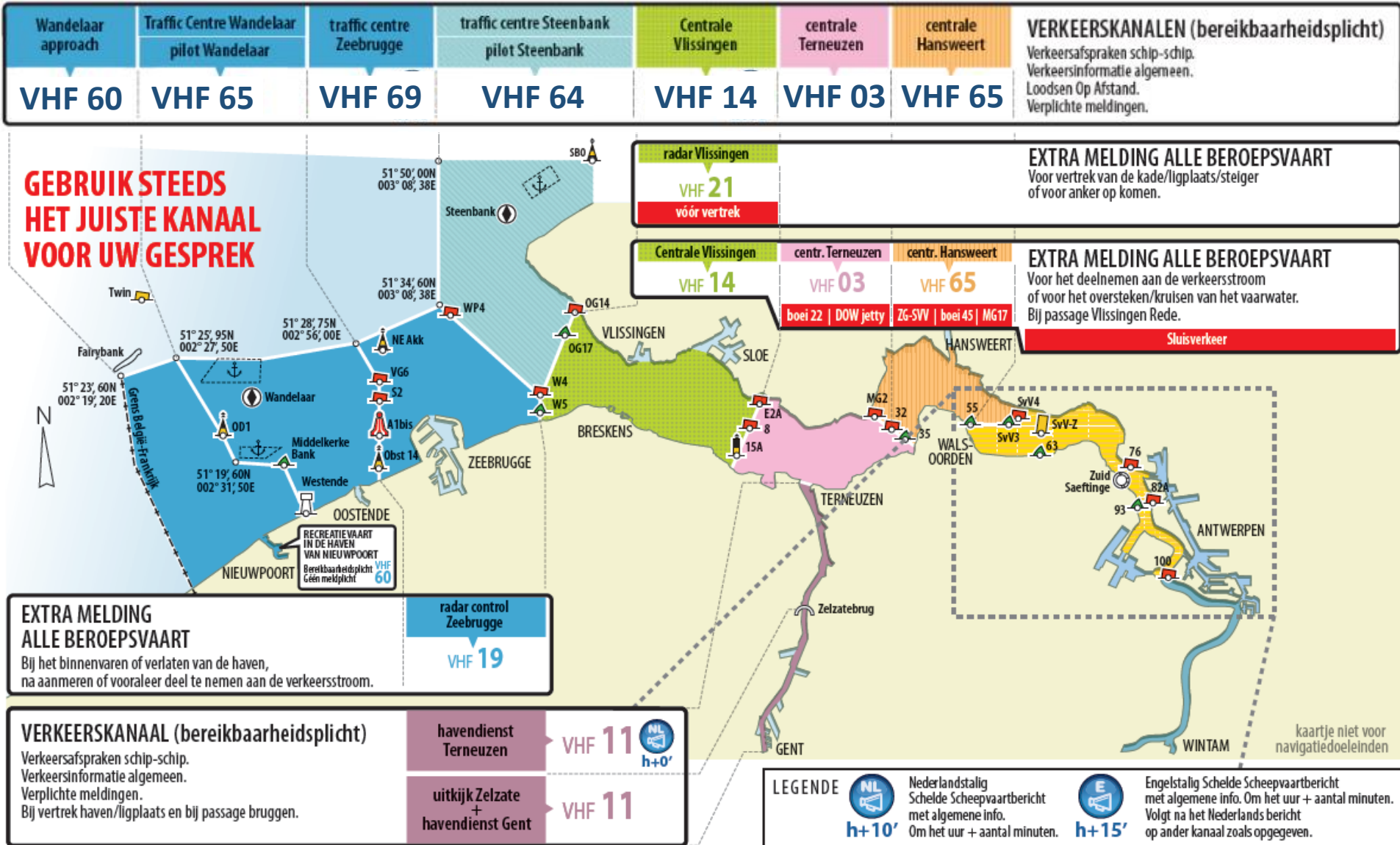
VHF Rotterdam – Hoek van Holland



INFORMATIE SCHEEPVAART - VTS - GRONDREGELS

- 1 Verantwoordelijkheid voor een veilige navigatie ligt aan boord bij de gezagvoerder of schipper.
- 2 Altijd uitluisteren op het sectorkanaal, zodat men op de hoogte blijft van de verkeerssituatie.
- 3 Geven op verzoek van de VTS-autoriteit / VTS-operator de gevraagde informatie.
- 4 Het VTS geeft informatie, zonodig navigatie-assistentie en eventueel aanwijzingen namens beheerder.
- 5 Houd alle communicatie kort en terzake.
- 6 Altijd melden bij bijzonderheden met betrekking tot de navigatie of uitrusting van het schip.
- 7 Voertaal is Nederlands of Engels voor het binnengebied en Engels of Nederlands voor het buitengebied.

VHF Westerschelde



VHF Zeeuwse en Zuid-Hollandse eilanden

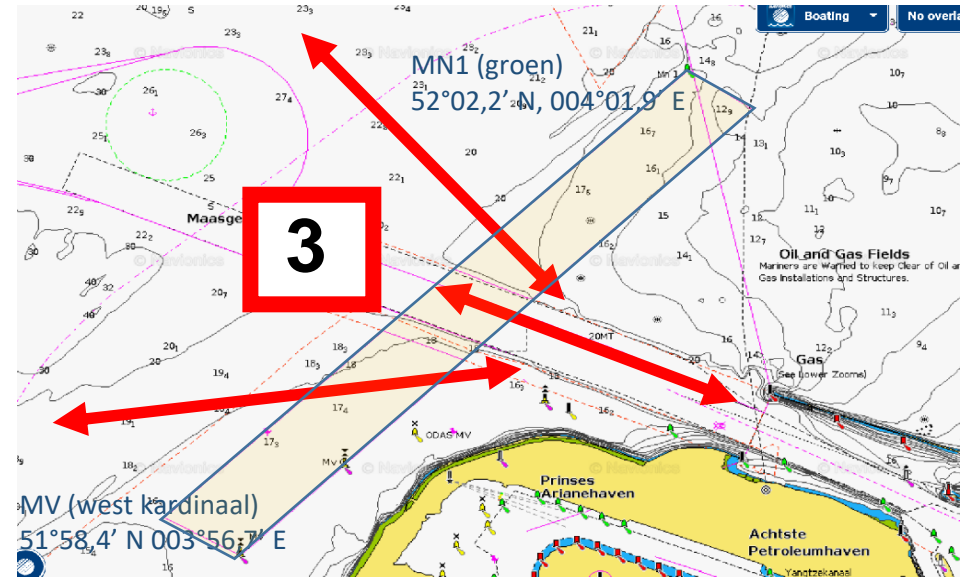
Omschrijving	Naam	VHF
Goereese Sluis Stellendam	sluis en brug	20
Moerdijkbrug	Dordrecht	71
Dordrecht	bruggen	79
Papendrecht	brug	79
Alblasserdam	brug	22
Krimpen aan de Lek	Algerasluis	18
Gouda	Julianasluis	18
Sliedrecht	(Baanhoek)brug	71
Veere	Sluis Veere	18
Kats	Zandkreeksluis	18
Neeltje Jans	Roompotsluis	18
Oosterschelde	Zeelandbrug	18
Oosterschelde	Post Wemeldinge	68
Yerseke	Havenkantoor	74
Oosterschelde	Zeelandbrug	18
Goessche Sas	Sluis Sas	18
Oesterdam	Bergsediepsluis	18
Oesterdam	Kreekraksluis	20

Omschrijving	Naam	VHF
Bruinisse	Grevelingensluis	20
Philipsdam	Krammersluis	20
Haringvlietbrug	Haringvlietbrug	20
Haringvlietbrug	Volkeraksluis	69
Stellendam	Goereese sluis	20
Grevelingenmeer	Post Ouddorp	25
Haringvlietbrug	brug	20
Volkeraksluizen	jachtsluis	18
Vlissingen	Sluis Vlissingen	18
Walcheren	Brug . . .	22
Breskens	Haven Breskens	31
Terneuzen	Zee-/ Westsluis	69
Terneuzen	Midden-/ Oostsluis	18
Hansweert	Sluis Hansweert	22
Kapelle	Postbrug Kapelle	22
Wemeldinge	Sluis Hansweert	22
Zandvliet	Berendrechtsluis	79
Zandvliet	Zandvlietsluis	79

Zie ook: <https://vhfinfo.org/map.html>

Oversteek Maasmond (Maas Entrance)

- Bij de Maasmond komen drie scheepvaartroutes bij elkaar, met jaarlijks zo'n 40.000 in- en uitvarende zeeschepen. Af en toe valt er een gaatje waar de pleziervaart van Noord naar Zuid of andersom kan oversteken. Gebruikt de aanbevolen oversteekplaats (ca. 5nM) tussen de MN1 en MV en meld je aan op VHF 3 (Maasmond) met je scheepsnaam, vaarrichting (N of Z) en positie t.o.v. MN1 of MV.*
- Luister tijdens de oversteek VHF 3 uit. Volg de aanwijzingen op. Vraag de Sector Maasmond zo nodig naar intenties van zeeschepen. Na de oversteek hoef je je niet af te melden.*
- Kruisen wordt afgeraden. Zorg dat je motor snel te starten is.*
- Plan je oversteek bij voorkeur met stroom mee. Het stroomt er hard nu de Maasvlakte is uitgebreid (ca. 2,5 knts mee of tegen ...).*
- Boven 5 Bft uit de noordhoek kan de oversteek een klotsbak zijn, sowieso als de rivier veel water loost. Goed nieuws: het duurt maar een uurtje ...*



Veilig door het Slijkgat

De vaarroute van Stellendam naar zee (of v.v.) loopt via het Slijkgat (lengte 7 nM). Al geruime tijd is er sprake van verzanding van deze vaargeul door de afvoer van de in het achterland en de stroming



op zee. Hierdoor is er een verhoogd risico dat de boeien niet altijd nog op de goede plaats liggen. RWS heeft hier baggerverplichting (4 meter diepte), maar zeker na storm is het niet mogelijk om direct de vaargeul weer op diepte te brengen of de boeien snel weer correct neer te leggen. Dus:

- 1. Vaar in het Slijkgat bij voorkeur met hoog water en pas je snelheid aan.*
- 2. Houdt het midden van de beboeide vaargeul, let goed op je dieptemeter.*
- 3. Ga NIET kruisen!*
- 4. Vermijd het Slijkgat bij windkracht 5 en hoger vanuit zuidwestelijke tot noordelijke richting (grondzeeën en stroming dwars op de geul). Ook de spuisluisen (Haringvliet) hebben veel invloed op de stroming.*
- 5. Scheepvaart kan informatie opvragen bij de kustwacht VHF 16 of bij Goereessesluis Stellendam VHF 20.*

Alternatief Aalsmeer – Willemstad/Stellendam

Alternatief om van Aalsmeer naar Willemstad of Stellendam te varen is via de Staande Mast Route. En zo Noordzee en Slijkgat te vermijden.

Het traject West-Nederland is een route met veel bruggen en sluisen.

Er zijn op dit traject 2 routes, de route dwars door Amsterdam (nachtelijke passage) of meer westelijk langs Haarlem.

Belangrijke vertrekpunten en tijden op het Oostelijke traject

*(via Amsterdam – **vergeet je vignet niet**) van noord naar zuid zijn:*

- *De Oranjesluis van 24:00 uur (Buiten-IJ)*
- *De Schinkelbruggen van 5:30 uur*
- *De spoorbrug Gouda van 12:27 uur*
- *De spoorbrug Dordrecht 19:12 uur*

Als je deze tijdstippen niet haalt, is het traject niet binnen 24 uur te bevaren.

Bestudeer de route vooraf goed. De brug over de Noord, de Alblasterdamse brug, draait bijvoorbeeld niet bij windkracht 7 of hoger. Maar juist ook van tevoren eventuele wijzigingen in bedieningstijden of stremmingen te checken. Dit kun je vinden via vaarweginformatie.nl



Alternatieven HvH – Willemstad/Stellendam

Alternatieven om van Hoek van Holland naar Willemstad of Stellendam te varen zijn via Nieuwe Waterweg en Oude Maas en/of Spui. En zo het Slijkgat te vermijden.

Kom je vanaf het noorden, meld je bij VHF 3 (Maasmond) dat je de Nieuwe Waterweg op wil en volg de aanwijzingen op. Luister de blokkkanalen uit.

Het water is breed en diep genoeg om naast

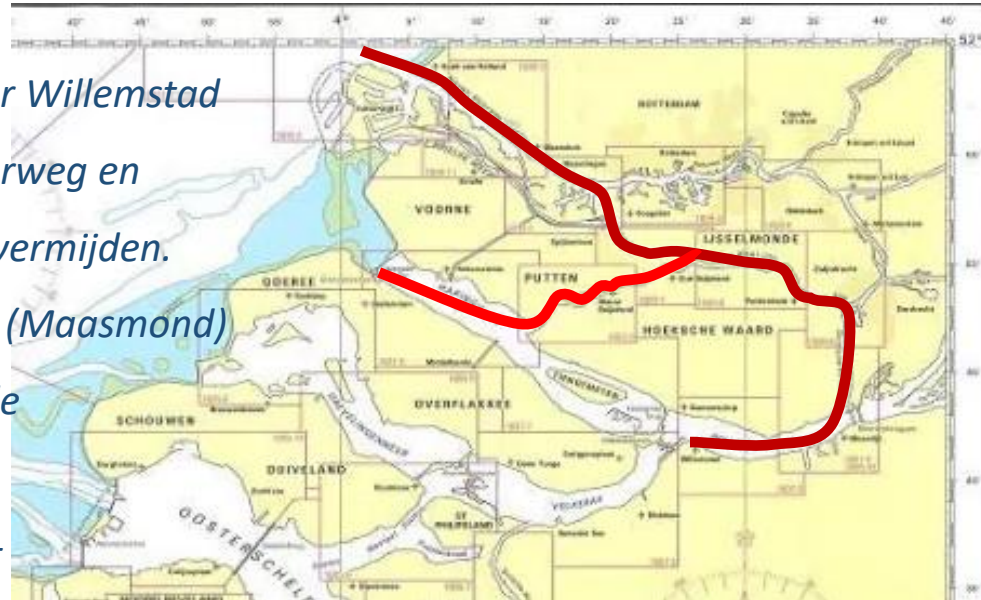
de lichtenlijn te varen. Ook liggen er kribben langs de oevers die soms onder water staan, pas dus goed op en raadpleeg je vaarkaarten. De stroming in dit gebied kan oplopen tot 4 knopen. De

vloedstroom staat van 2 uur tot 4 uur voor hoog water Hoek van Holland. Binnenkomende jachten moeten dan goed de zuidzijde van de Maasgeul houden en zuid van de rode lichtenlijn 107 graden

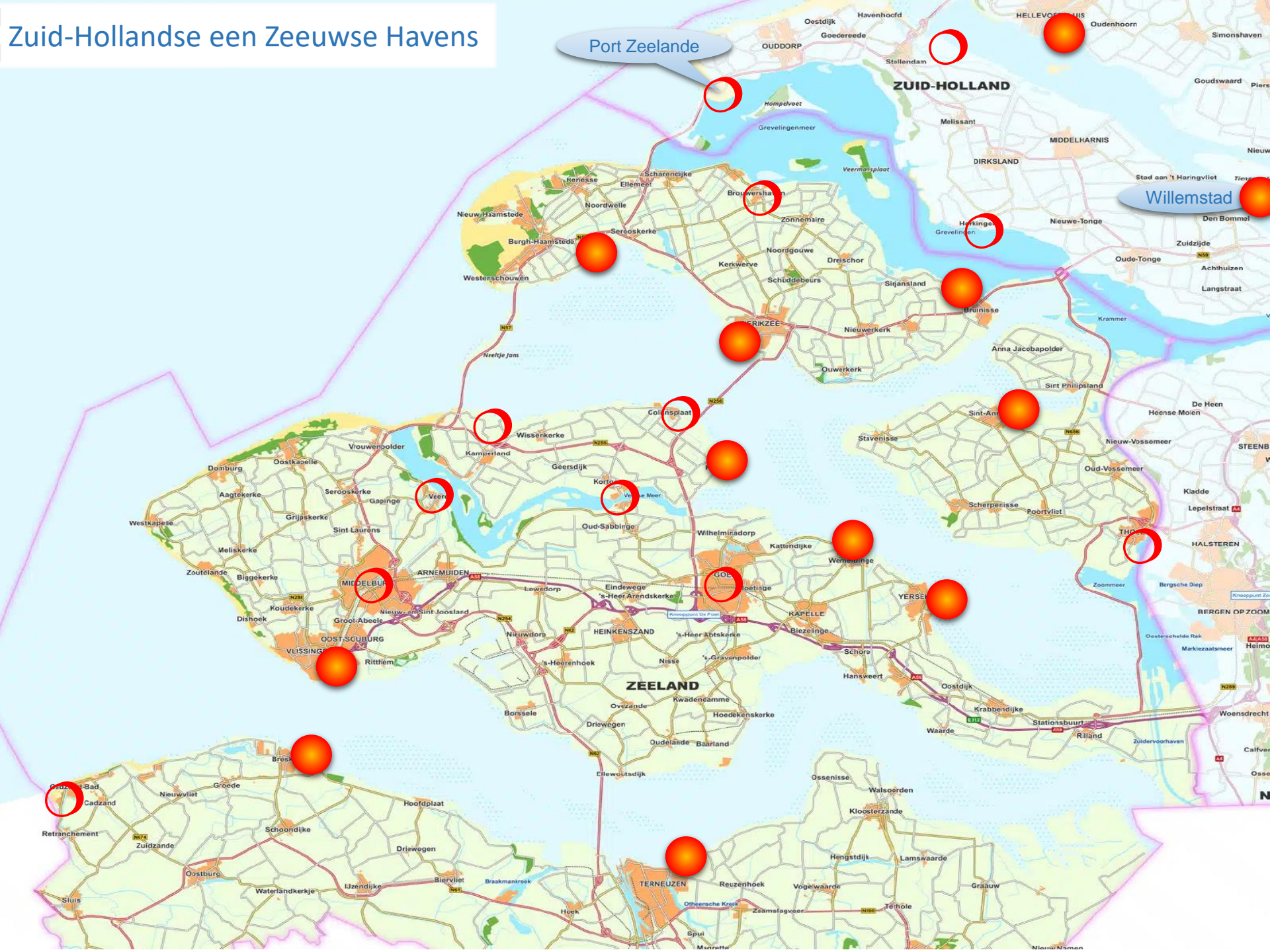
blijven. Het tij zet kleine schepen namelijk sterk naar de noordkant, bij springtij tot ruim 2 knopen. De ebstroom zet kleine schepen naar het zuiden.

Ook op de Oude Maas, De Noord en het pui kan het stevig stromen. Goed rekenen dus!

Algemeen: goed stuurboord-wal houden, ook achterom kijken, blokkkanalen uitluisteren. En genieten!



Zuid-Hollandse en Zeeuwse Havens



Dus ... schippers gezocht!

Heb je een eigen (zeil-)schip en wil je (delen) meevaren? Of heb je vragen?

Meld je dan bij:

- *Hette Hoekema (06-12356645 / hette.hoekema@easa.europa.eu).*
- *Bert de Laat (06-51385119 / bertdelaat@gmail.com) of*